



PROGRAMMA

Contributo dei link professional alla Rete Cure Sicure

LUCA ARNOLDO

AZIENDA SANITARIA UNIVERSITARIA INTEGRATA DI UDINE



RETE CURE SICURE FVG

asuiud

Sommario

- Link professional: chi sono
- Link professional: cosa fanno
- Spunti di riflessione
- Un'esperienza

Link professional

Chi sono

Sono dei professionisti presenti nelle strutture assistenziali che «fungono da strumento» per il gruppo operativo (GO) per sostenere la prevenzione e controllo delle infezioni (ICP) e favorire il miglioramento delle pratiche, in particolare:

- sono il collegamento tra le aree cliniche di appartenenza e il GO;
- non sono dei sostituti dei professionisti del GO ma sono dei membri dello staff del reparto che fungono da “supervisor” e da modello per i colleghi;
- non sono dedicati all’IPC ma svolgono il ruolo all’interno dell’attività assistenziali del reparto cui appartengono.

Cooper T. Nurse Education in Practice 2001;1:35-41

Hospital Infection Working Group of the Department of Health and Public Health Laboratory Service Department of Health; 1995. 5.

Journal of Hospital Infection (2003) 54, 251–257.

Link professional

Chi sono

Il link professional dovrebbe possedere le seguenti caratteristiche:

- motivazione ad accettare il ruolo e un interesse specifico per i temi di IPC;
- buona esperienza e autorevolezza riconosciuta all'interno della propria struttura;
- coinvolto nell'assistenza e nella cura dei pazienti in modo da osservare ed influenzare la pratica dei colleghi;
- capacità di insegnamento;
- carisma e capacità di opinion leader all'interno della propria area di lavoro

Charalambous L. Nurs Times 1995;91:36-37.

Set WH. Am J Infect Control 1991;19:86-9

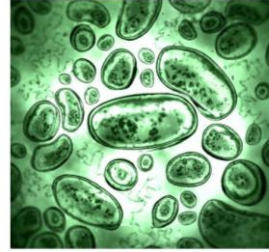
Link professional

Cosa fanno

All'interno della propria struttura di riferimento gestiscono le attività di IPC nei seguenti campi di interesse:

- sviluppo operativo
- comunicazione/relazione
- segnalazioni e dati
- formazione

The role of the link nurse in infection prevention and control (IPC): developing a link nurse framework



Link professional

Cosa fanno – Sviluppo operativo



È il referente (nel proprio contesto lavorativo) per la realizzazione e la gestione del programma aziendale di IPC

Funge da interlocutore competente per la gestione delle criticità emergenti, cioè conosce in modo esaustivo procedure, linee guida, protocolli, politiche, etc. che riguardano l'IPC.

Individua situazioni di ostacolo all'aderenza del programma nella struttura di appartenenza.

Partecipa alla ricerca di soluzioni operative per lo sviluppo del programma e promuove l'esecuzione di audit con il personale

Link professional

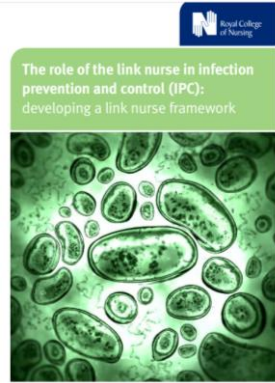
Cosa fanno – Comunicazione/relazione

Mantiene una costante interfaccia tra la struttura di appartenenza e il GO (comunicazione bi-direzionale)

Favorisce l'incremento delle conoscenze teoriche pratiche dei singoli colleghi all'interno della propria struttura

Supporta i colleghi nella realizzazione dei programmi di gestione del rischio infettivo.

Collabora con il GO per l'individuazione di iniziative atte ad aumentare la sensibilità degli operatori della propria struttura



Link professional

Cosa fanno – Segnalazioni e dati



Segnala eventi critici/eventi avversi/near miss che riguardano la gestione del rischio infettivo.

Collabora come facilitatore nel caso di effettuazione di procedure (RCA, audit, etc.) per la valutazioni del rischio attinenti all'IPC

Partecipa alla realizzazione nella propria struttura dei monitoraggi previsti dal programma di IPC

Gestisce la diffusione dei dati e informazioni riguardanti l'IPC all'interno della propria struttura

Link professional

Cosa fanno - Formazione



Collabora con il GO per l'identificazione dei fabbisogni formativi in merito all'IPC

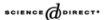
Sostiene e promuove la formazione sul campo dei colleghi all'interno della propria struttura.

Partecipa agli eventi formativi.

Journal of Hospital Infection (2003) 54, 251-257



Available online at www.sciencedirect.com



www.elsevierhealth.com/journals/jhin

REVIEW

The role of the infection control link nurse

S.J. Dawson

NPHS Microbiology Carmarthen, West Wales General Hospital, Carmarthen, Wales, SA31 2AF, UK

Received 13 February 2003; accepted 19 March 2003

Link professional

Spunti di riflessioni

Le capacità e le attività precedentemente citate non devono necessariamente essere presenti al momento del coinvolgimento del professionista sanitario come link professional ma sono gli ambiti da sviluppare nel tempo attraverso la collaborazione con il GO.

Il coinvolgimento dei link professional coincide con la creazione di una **rete** di professionisti che possa supportare nell'attività di assistenza quotidiana le attività di IPC. La rete deve essere mantenuta e sostenuta nel tempo

Link professional

Spunti di riflessioni



ELSEVIER



State of the Science Review

Strategies to promote infection prevention and control in acute care hospitals with the help of infection control link nurses: A systematic literature review



Daniel Peter MD ^{a*}, Michael Meng MSc ^b, Christiane Kugler MSc ^{b,c}, Frauke Mattner MD ^a

^a Klinikum der Stadt Köln gGmbH, Institute of Hospital Hygiene, Köln-Merheim, Hospital of the Private University of Witten/Herdecke, Cologne, Germany
^b Faculty of Health, Department of Nursing Science, Private University of Witten/Herdecke, Witten, Germany
^c Faculty of Medicine, Freiburg University, Freiburg, Germany

La figura di un referente per l'IPC in alcune organizzazioni sanitarie e/o in alcune strutture potrebbe essere già presente ma è importante:

- rendere evidente, strutturata e riconosciuta la figura del link professional all'interno delle organizzazioni;
- rendere consapevoli questi professionisti del loro ruolo nella rete di assistenza;
- rendere partecipi queste figure dei vari aspetti del programma;
- formare i professionisti in modo omogeneo rispetto al ruolo che sono chiamati a coprire.

Link professional

Spunti di riflessioni

Rendere evidente, strutturata e riconosciuta la figura del link professional all'interno delle organizzazioni:

- come identificare: volontario, nomina da parte responsabili reparto etc.
- come definire il ruolo: job description, programma formazione sul campo, etc.
- come supportare il ruolo sia da parte del GO che da parte della leadership
- come affrontare i possibili problemi organizzativi: turnover dei professionisti, etc.

Link professional

Spunti di riflessioni

Rendere consapevoli questi professionisti del loro ruolo nella rete di assistenza:

- come identificare gli ambiti di lavoro, le loro responsabilità e gli obiettivi e come misurarli, etc.
- come supportare la tematica dell'autorevolezza del link professional all'interno del reparto

Formare i professionisti in modo omogeneo rispetto al ruolo che sono chiamati a coprire:

- come formare i link professional: corsi, formazione sul campo, etc.
- come sostenere il loro ruolo di formatori all'interno del proprio ambito assistenziale

Link professional

Un'esperienza



La "Rete Cure Sicure FVG" è la rete attraverso la quale la Regione Friuli Venezia Giulia coordina e governa, in forma integrata, le attività connesse alla sicurezza dei pazienti [...]

Programmi di cui si occupa:

- incident reporting e applicazione di strumenti di analisi degli eventi avversi più gravi;
- corretta identificazione del paziente;
- sicurezza del percorso chirurgico;
- qualità e sicurezza della documentazione sanitaria;
- informazione e consenso informato;
- **prevenzione e controllo delle infezioni correlate all'assistenza;**
- **uso corretto degli antibiotici (antibiotic stewardship);**
- prevenzione delle lesioni da pressione;
- prevenzione delle cadute accidentali;
- controllo del dolore;
- promozione delle buone pratiche;
- promozione del coinvolgimento attivo e consapevole dei pazienti/cittadini



REGIONE AUTONOMA
FRIULI VENEZIA GIULIA

Giunta Regionale

Delibera n° 1970

Estratto del processo verbale della seduta del

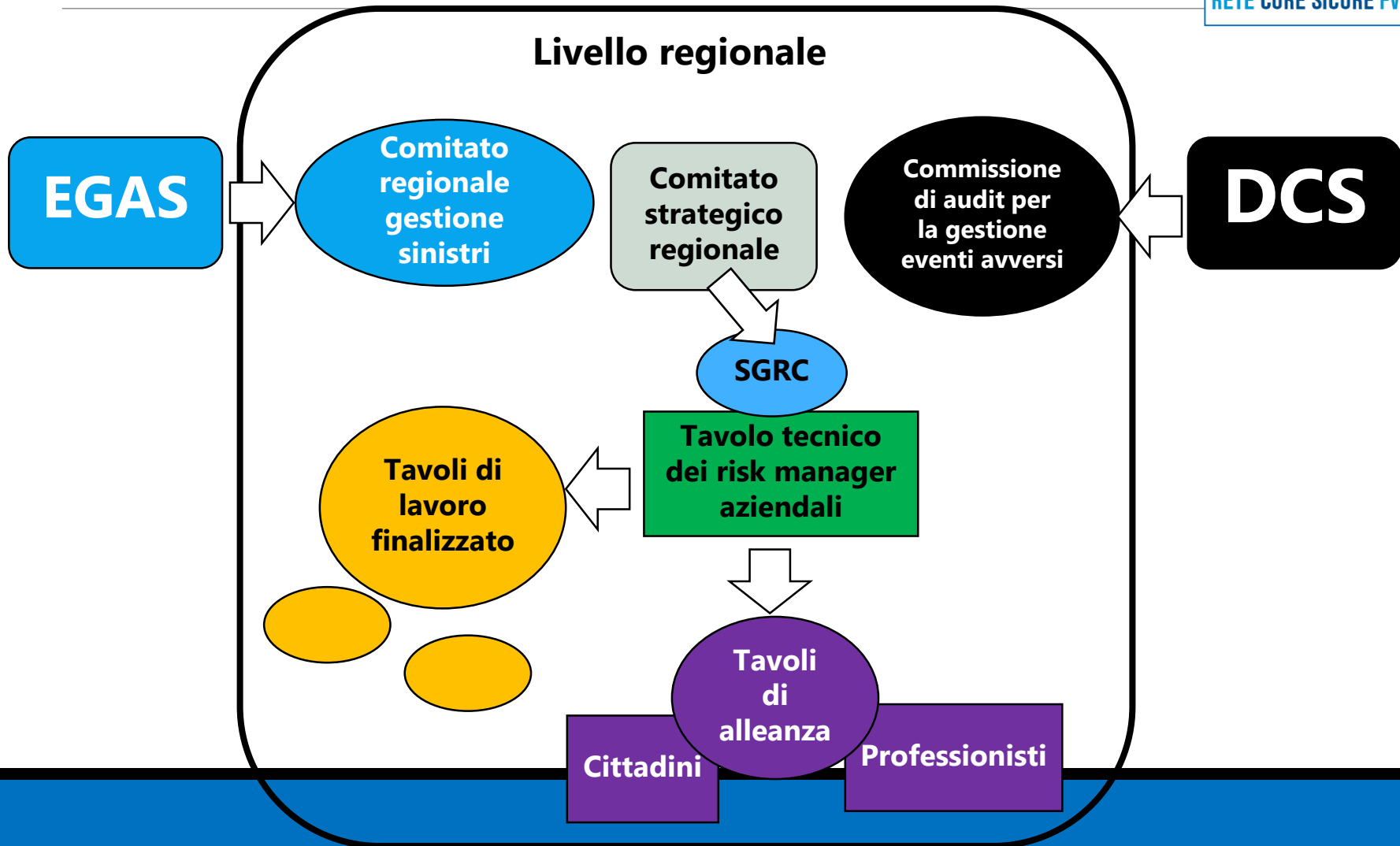
21 ottobre 2016

oggetto:

L 208/2015 - RETE CURE SICURE FVG DELLA REGIONE FRIULI VENEZIA GIULIA: MODELLO ORGANIZZATIVO.

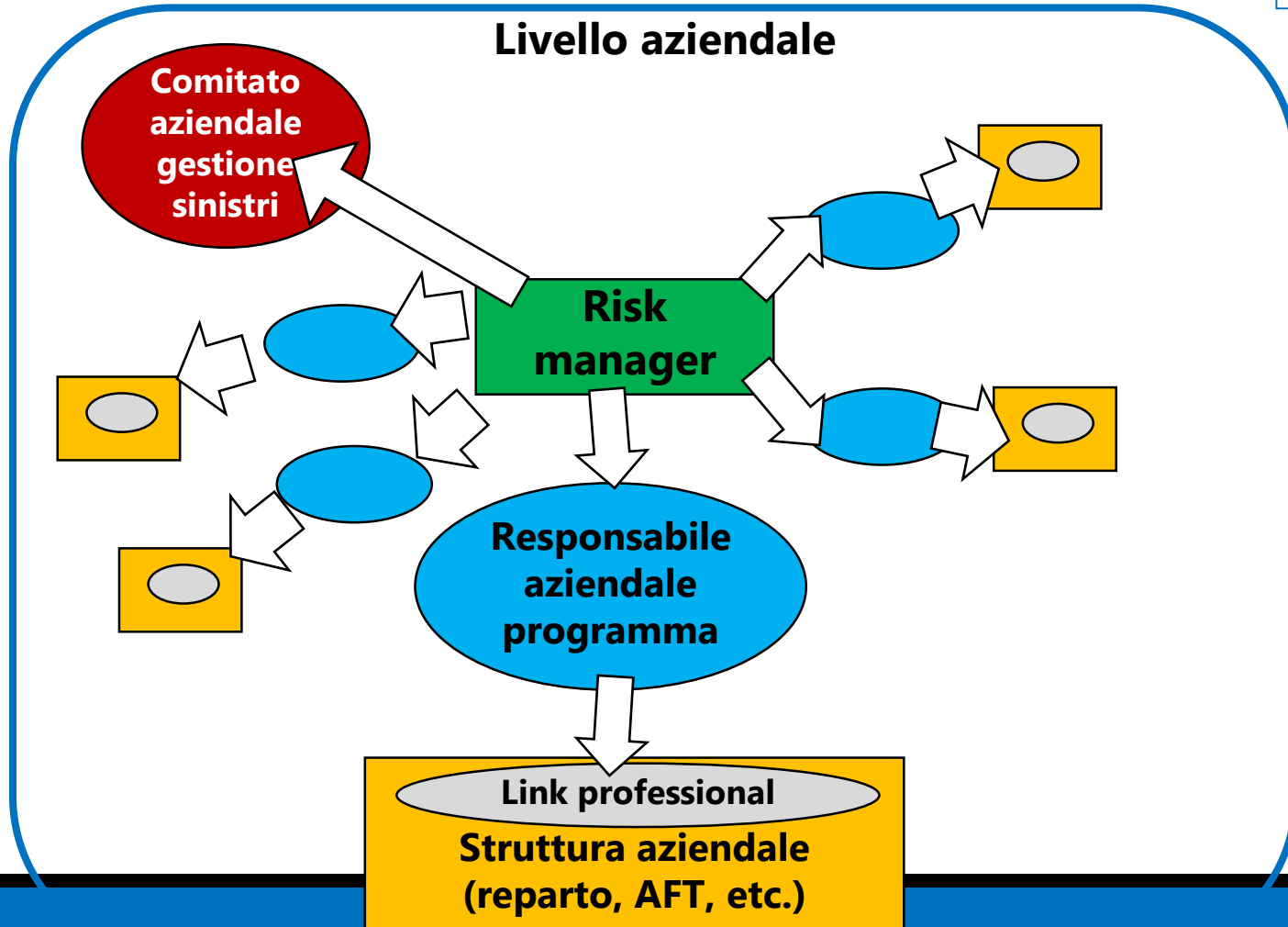
Link professional

Un'esperienza



Link professional

Un'esperienza



Link professionali Un'esperienza



LINEE PER LA GESTIONE DEL SERVIZIO SANITARIO E SOCIO SANITARIO REGIONALE - ANNO 2017

Per l'anno 2017 le attività saranno focalizzate sulla messa a
ad ora sviluppate nei diversi campi e sulla misurazione e verifiche
particolare attenzione sarà posta su:

strutturazione della rete in accordo con la delibera n.
Sicure FVG Della Regione Friuli Venezia Giulia: Modelli

Corso per la formazione dei link professionali della Rete Cure Sicure FVG

Programma:

- Introduzione
- Attività dei link professionali
 - Sviluppo operativo
 - Comunicazione/relazione
 - Segnalazioni informazioni e dati
 - Formazione
- Competenze per gli specifici programmi regionali

Sede: Palazzina 21 (formazione) sede legale ASUI UD via Pozzuolo, 330 - Udine

Date: i corsi si terranno dalle 14.00 alle 17.00 nelle seguenti date:
lunedì 29 e martedì 30 maggio,
lunedì 05 e venerdì 09 giugno.

Docenti: Silvio Brusaferrò, Luca Arnoldo, Luca Giacometti, Claudia Giuliani, Fulvio Kette,
Daniela Monteverdi, Romina Perossa, Alfredo Perulli, Marta Polonia, Adriano Santarossa,
Alessandra Santarossa.

ECM: accreditamento in corso.

Modalità di iscrizione: accedere al link <https://www.eventbrite.com/d/italy--udine/rete-cure-sicure-fvg/?mode=search> e scegliere la data preferita.

Ad iscrizione avvenuta riceverà al suo indirizzo email un modulo necessario per perfezionare le
procedure di accreditamento ECM; le chiediamo cortesemente di compilarlo ed inviarlo alla
sig.ra Amanda Romano (amanda.romano@asuiud.sanita.fvg.it) entro e non oltre il 24 maggio
2017.

Il mancato invio del modulo entro i tempi previsti non le consentirà di partecipare all'evento.
In caso di impossibilità a partecipare ad iscrizione avvenuta, si prega di contattare Barbara
Lavia (0432/805664).

Direzione centrale salute, integrazione socio sanitaria e politiche sociali e famiglia

Effettuato corso a livello regionale "train the trainers"

Partecipanti alle 4 edizioni:

125 Responsabili aziendali dei programmi (RAP)

Link professional

Un'esperienza



LEGGE 8 marzo 2017, n. 24

Art. 2

4. In ogni regione e' istituito, con le risorse umane, strumentali e finanziarie disponibili a legislazione vigente e comunque senza nuovi o maggiori oneri a carico della finanza pubblica, il Centro per la gestione del rischio sanitario e la sicurezza del paziente, che raccoglie dalle strutture sanitarie e sociosanitarie pubbliche e private i dati regionali sui rischi ed eventi avversi e sul contenzioso e li trasmette annualmente, mediante procedura telematica unificata a livello nazionale, all'Osservatorio nazionale delle buone pratiche sulla sicurezza nella sanita', di cui all'articolo 3.

Link professional

Un'esperienza

Delibera n° 185

LINEE ANNUALI PER LA GESTIONE DEL SERVIZIO SANITARIO E SOCIOSANITARIO REGIONALE - ANNO 2018

Estratto del processo verbale della seduta del
2 febbraio 2018

3.6.7. Rete Cure Sicure FVG

La legge 8 marzo 2017, n. 24 *Disposizioni in materia di sicurezza delle cure e della persona assistita, nonché in materia di responsabilità professionale degli esercenti le professioni sanitarie* è attuata attraverso la Rete Cure Sicure FVG istituita con la DGR 1970/2016.

Inoltre, particolare attenzione sarà posta su:

- prosecuzione della strutturazione della Rete Cure Sicure FVG in accordo con la DGR n. 1970/2016 "Rete Cure Sicure FVG della Regione Friuli Venezia Giulia: Modello Organizzativo", con particolare riferimento al completamento della formazione dei *link professional*;